

## BIULETYN 2

# 25 - 26 Wrzesień 2021 roku Stara Kuźnia MISTRZOSTWA POLSKI PUCHAR NAJMŁODSZYCH KLUBOWE MISTRZOSTWA POLSKI MISTRZOSTWA WOJEWÓDZTWA OPOLSKIEGO w ROWEROWEJ JEŹDZIE NA ORIENTACJĘ

**Organizator:** PZOS, LUKS Azymek Zdzeszowice.

Nadleśnictwo Kędzierzyn nie ponosi odpowiedzialności za następstwa ewentualnych nieszczęśliwych wypadków podczas zawodów.

**Patronat honorowy:** Paweł Hajduk Nadleśniczy Nadleśnictwa Kędzierzyn

**Centrum zawodów :** Dokładna lokalizacja na mapkach centrum poszczególnych etapów.

**Sobota 25.09.2021:** Leśnictwo Stampnica /na niektórych mapach jest nazwa Stępnica/  
Ośrodek edukacyjny Nadleśnictwa Kędzierzyn E18.314878161949352 N50.29122151902123

**Niedziela 26.09.2021:** Stara Kuźnia ul. Brzozowa 48 siedziba Nadleśnictwa Kędzierzyn,  
E18.3399882 N50.3043489.

**Data i rodzaj zawodów:**

**25.09.2021 (Sobota) start godzina: 11.00 – dystans średni start masowy:**

zawody indywidualne Puchar Najmłodszych, KMP, Mistrzostwa Województwa Opolskiego

**25.09.2021 (Sobota) start godzina 14.30 – dystans sztafety** zawody zespołowe sztafety dwuzmianowe, Mistrzostwa Polski, Puchar Najmłodszych i KMP

**26.09.2021 (Niedziela) start godzina 10.30– dystans długi** zawody indywidualne Mistrzostwa Polski, Puchar Najmłodszych i KMP

**Kategorie:** K-12, K-14, K-17, K-20, K-21, K-40, K-45, K-50, K-55, K-60, K-70

M-12, M-14, M-17, M-20, M-21, M-40, M-45, M-50, M-55, M-60, M-65, M-70

**Zawody sztafetowe:**

Młodzicy KK, MM

/kategorie K/M12 i 14/

Juniorzy KJ, MJ

/kategorie K/M 17 i 20/

Seniorzy K, M

/kategorie K/M 21/

Weterani KV 80, MV 80

/K/M 40/

Weterani starsi KV 105, MV 105 /K/M 40-70/

O zaliczeniu zespołu sztafetowego weteranów do określonej kategorii wiekowej decyduje suma kategorii indywidualnych członków zespołu (nie suma lat). Wszyscy zawodnicy w składzie sztafety muszą być weteranami.

Warunkiem rozegrania kategorii jest zgłoszenie odpowiedniej ilości zawodników wynikających z Regulaminów w RJnO na 2021 rok, dotyczy także zawodów sztafetowych i ich składów.

**Zgłoszenia: I termin** do dnia 10.09.2021 poprzez formularz dostępny na stronie:  
[www.orienteing.waw.pl](http://www.orienteing.waw.pl) /decyduje data wpłynięcia opłaty za start/

**II termin** do dnia 20.09.2021 poprzez formularz dostępny na stronie:  
[www.orienteing.waw.pl](http://www.orienteing.waw.pl) /decyduje data wpłynięcia opłaty za start/

**Zgłoszenia po upływie II terminu zgłoszeń nie będą przyjmowane.**

**Organizator nie będzie dokonywał połączeń kategorii wiekowych.**

**Wpisowe:**

**I Termin do 10.09.2021 – decyduje data wpływu opłaty za start na konto organizatora:**

Kategoria	Starty indywidualne /opłata za jeden start/	Zawody sztafetowe /opłata za jeden zespół sztafetowy/
K/M 12, 14, KK, MM	<b>20,0 PLN</b>	<b>40,0 PLN</b>
K/M 17, 20, KJ, MJ	<b>30,0 PLN</b>	<b>60,0 PLN</b>
Pozostałe kategorie wiekowe	<b>40,0 PLN</b>	<b>80,0 PLN</b>

**II Termin do 20.09.2021 – decyduje data wpływu opłaty za start na konto organizatora:**

Kategoria	Starty indywidualne /opłata za jeden start/	Zawody sztafetowe /opłata za jeden zespół sztafetowy/
K/M 12, 14, KK, MM	<b>30,0 PLN</b>	<b>50,0 PLN</b>
K/M 17, 20, KJ, MJ	<b>40,0 PLN</b>	<b>80,0 PLN</b>
Pozostałe kategorie wiekowe	<b>50,0 PLN</b>	<b>100,0 PLN</b>

Zawodnicy ze Zdzieszowic są zwolnieni z opłaty wpisowego, ale nie są zwolnieni z terminu dokonania zgłoszeń na zawody.

Nie ma możliwości dokonania zgłoszenia po zakończeniu II terminu zgłoszeń.

**Wpisowe należy wpłacić na konto:**

LUKS Azymek Zdzieszowice ul. Nowa 3 47-330 Zdzieszowice  
92 8883 1015 2003 3000 7244 0001

Z dopiskiem Wpisowe MP RJnO i podaniem nazwy klubu lub jeśli wpłata jest indywidualna imienia i nazwiska. Data wpływu wpisowego I termin do 10.09.2021, II termin do 19.09.2021.

**Zakwaterowanie i wyżywienie :** Organizator nie pośredniczy w załatwianiu miejsc noclegowych oraz wyżywienia podczas trwania zawodów.

**Potwierdzenie PK :** SIAC zasięg do 30 cm od stacji. Wypożyczenia SIAC na oba dni zawodów 5 złotych za jeden start – trzy starty 15 złotych, dwa starty 10 złoty. Zapotrzebowanie na wypożyczenie SIAC należy podać w zgłoszeniu. Tylko osoby, które dokonają opłaty wraz z wpisowym za wynajęcie SIAC będą miały zagwarantowane wypożyczenie urządzenia. Takie warunki zostały ustalone z właścicielem, który zgodził się wypożyczyć SIAC na zawody.

**Osoby funkcyjne:**

Kierownik zawodów	Adam Hyjek
Sędzia Główny	Jan Zdanowicz
Budowniczy tras	Jan Zdanowicz i Jan Cegiełka
Kierownik startu	Wacław Czerkawski
Obsługa SI	Przemysław Patejko
Kontroler zawodów	Jan Cegiełka
Autorzy map	Jan Zdanowicz i Jan Cegiełka

**Numer startowe:** Każdy zawodnik otrzyma numer startowy na zawody indywidualne ten sam numer startowy obowiązuje podczas zawodów sztafetowych.

Numer startowy musi być umieszczony z przodu roweru na kierownicy.

Nie ma możliwości wystartowania bez numeru startowego.

**Zakończenie zawodów:** Niedziela 26.09.2021 o godzinie 14:00 w centrum zawodów.

**Nagrody:** Medale za miejsce 1-3, dyplomy za miejsca 1-6 we wszystkich kategoriach wiekowych. Nagrody ufundowane przez Nadleśnictwo Kędzierzyn.



## Szczegółowe informacje dotyczące poszczególnych startów:

### Start Masowy:

Długości tras, skala map, format map, godziny startu.

Start Masowy 25.09.2021 start od 11:00						
	Start	Ilość PK	Długość	Skala mapy	Format	Ilość map
M21	11:00	24	15300 m	1:10 000, e-5 m	A-4	2
M20, M40, M45	11:03	21	13100 m	1:10 000, e-5 m	A-4	2
K20, K21, M17, M50, M55	11:07	20	12300 m	1:10 000, e-5 m	A-4	2
K17, K40, K45 M60, M65	11:10	16	9700 m	1:10 000, e-5 m	A-4	2
K14, M14, K50+, M70	11:13	14	8800 m	1:10 000, e-5 m	A-4	2
K12, M12	11:15	12	6200 m	1:10 000, e-5 m	A-4	2

Ze względu na ograniczone miejsce do przeprowadzenia rozgrzewki przed startem zostaną umieszczone w terenie tablice informujące o zakazie dalszej jazdy. Patrz mapka Start Masowy centrum zawodów. Konsekwencją naruszenia tych zasad będzie dyskwalifikacja zawodnika.

Poszczególne kategorie wiekowe startują według grafiku czasowego zamieszczonego przy parametrach tras.

Zawodnicy we wszystkich kategoriach wiekowych będą mieli do pokonania w terenie 2 pętle. Na starcie każdy zawodnik otrzyma dwie mapy spięte zszywaczem ze sobą. Jako pierwsza znajduje się mapa z 1 pętlą. Numeracja punktów na drugiej mapie zaczyna się tak samo jak na pierwszej mapie od 1-2-3 itd.

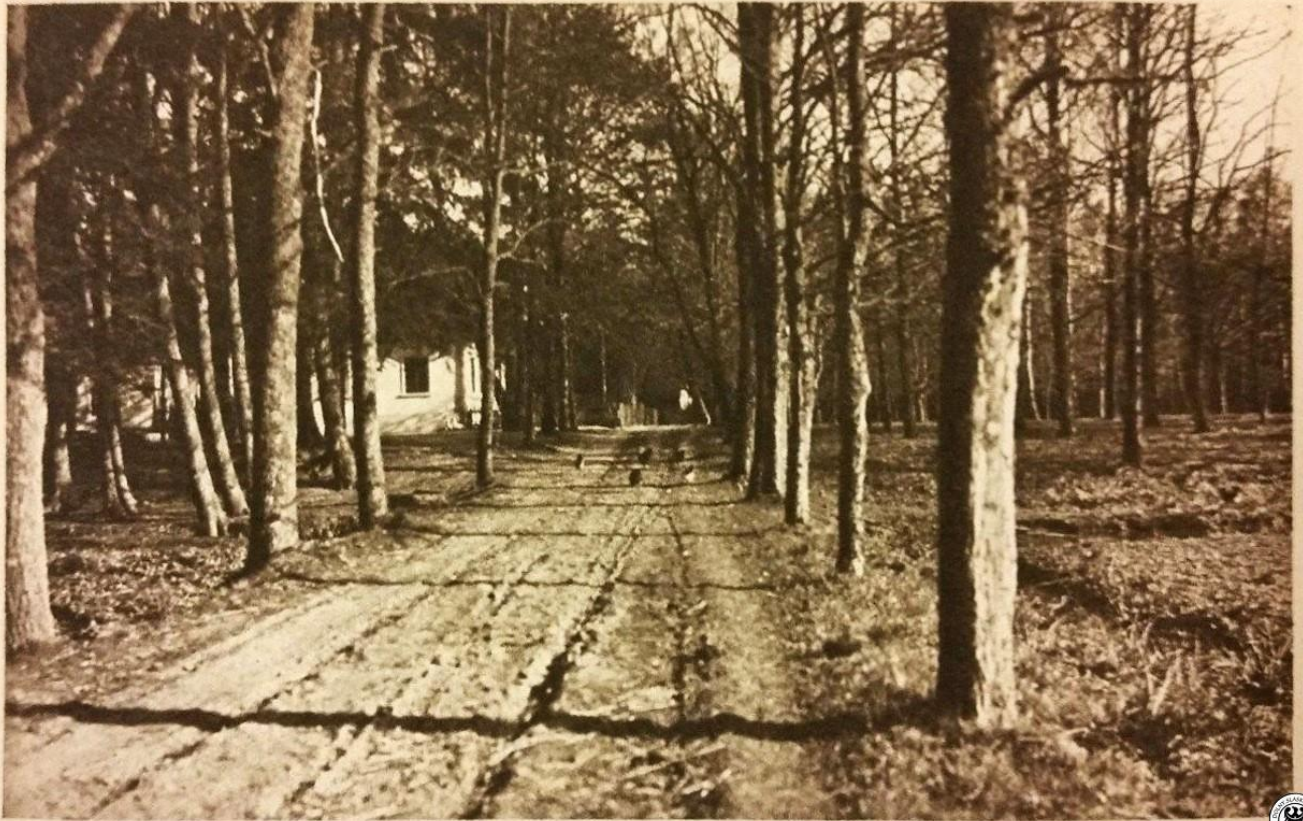
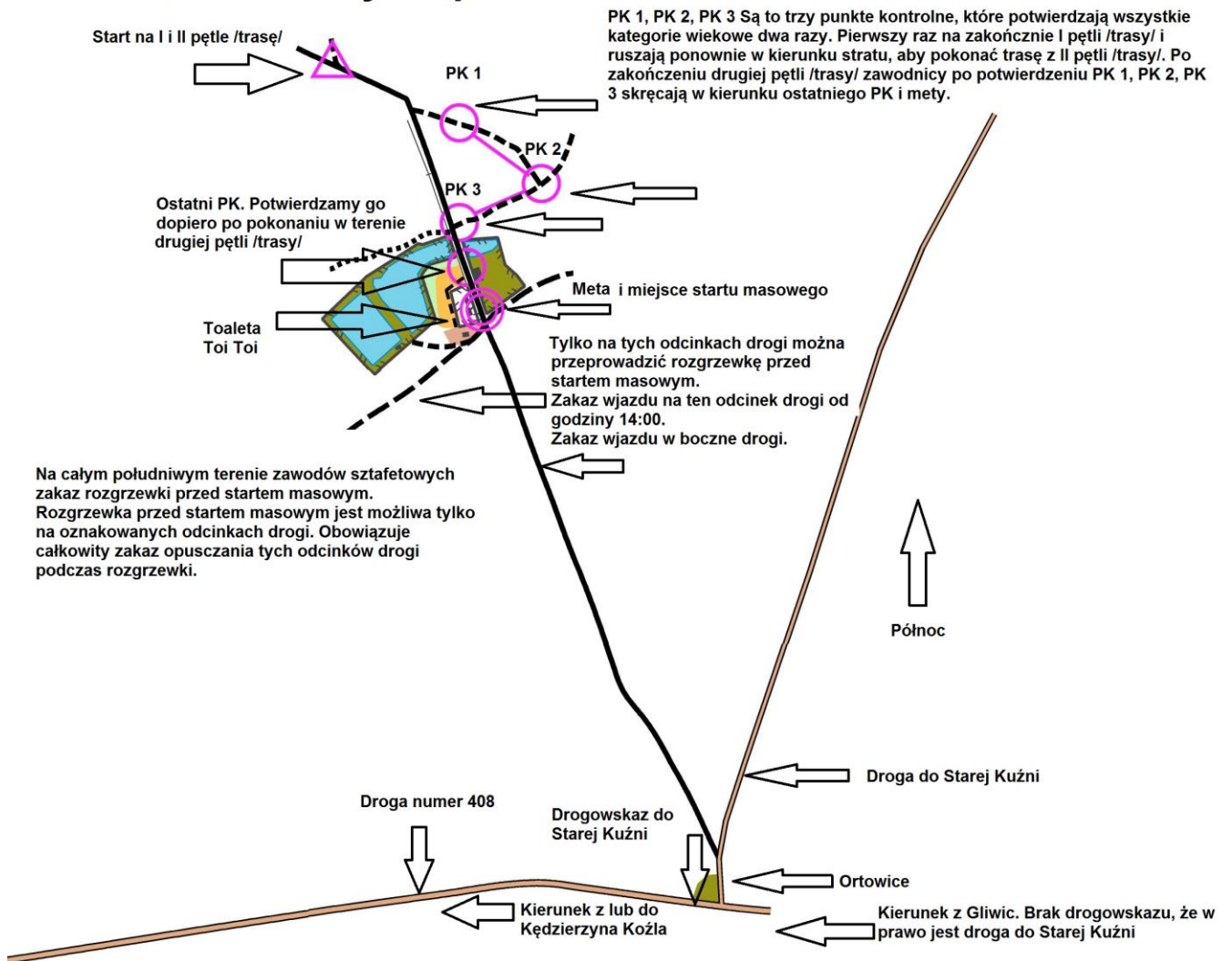
Zawodnicy ustawiają się na linii startu według numerów startowych. Wszyscy otrzymują 2 mapy, które są kładzione przez sędziów na mapnik. Na 15 sekund przed startem na komendę sędziego zawodów mapy włoż – zawodnicy wkładają mapy do mapnika i następnie po komendzie start ruszają na trasy.

**Dojazd z miejsca otrzymania map do trójkąta start zaznaczonego na mapie 500 metrów.**

Po pokonaniu trasy z 1 mapy należy przejechać ponownie przez punkt startu i pokonać trasę z 2 mapy. Dopiero po pokonaniu trasy z 2 mapy należy potwierdzić minięcie linii mety. Będą w tych miejscach umieszczone dodatkowo informacje ze strzałkami.



# Start Masowy mapa centrum zawodów



## Zawody sztafetowe:

Składy zespołów sztafetowych należy zgłosić poprzez stronę [www.orienteing.waw.pl](http://www.orienteing.waw.pl)  
Zmian można dokonać do godziny 11:00 w dniu 25.09.2021 w centrum zawodów tylko wśród już zgłoszonych zespołów sztafetowych poprzez złożenie na piśmie aktualnego składu sztafety na poszczególnych zmianach z podaniem kategorii i klubu.  
Nie będzie możliwości zgłoszenia dodatkowych zespołów sztafetowych ani zmiany kategorii w centrum zawodów.

Długości tras, skala map, format map, godziny startu.

### Sztafety 2 zmianowe 25.09.2021 start I zmian od 14:30

	Start	Ilość PK	Długość	Skala mapy	Format
M	14:30	20	13200 m	1:10 000, e-5 m	A-4
MJ	14:35	17	11200 m	1:10 000, e-5 m	A-4
MV 80, K	14:40	17	11200 m	1:10 000, e-5 m	A-4
KJ, KV, MV 105	14:45	15	9300 m	1:10 000, e-5 m	A-4
KK, MM	14:50	9	5100 m	1:10 000, e-5 m	A-4

Ze względu na ograniczone miejsce do przeprowadzenia rozgrzewki przed startem zostaną umieszczone w terenie tablice informujące o zakazie dalszej jazdy. Patrz mapa centrum zawody sztafetowe. Konsekwencją naruszenia tych zasad będzie dyskwalifikacja zawodnika.

Start I zmian w poszczególnych kategoriach wiekowych będzie się odbywał według grafiku czasowego zamieszczonego przy parametrach tras.

Zawodnicy I zmian ustawiają się na linii startu według numerów startowych. Wszyscy otrzymują mapę, która jest kładziona przez sędziów na mapnik. Na 15 sekund przed startem na komendę sędziego zawodów mapy włoż – zawodnicy wkładają mapę do mapnika i następnie po komendzie start ruszają na trasy.

**Dojazd z miejsca otrzymania map do trójkąta start zaznaczonego na mapie 170 metrów.**

Za wyjątkiem kategorii KK i MM wszystkie pozostałe kategorię będą miały do pokonania dwukrotnie odcinek obowiązkowy wyznakowany taśmą /w postaci wiszących kawałków taśmy w terenie/ patrz mapa centrum zawodów sztafetowych. Do pokonania będzie wąska rzeczka. Zawodnicy pokonują ten sam odcinek w terenie dwukrotnie. Prosimy o zachowanie zasad bezpieczeństwa w trakcie przekraczania rzeczki.

Punkt widokowy na trasach KK i MM – będzie informacja pisana na tablicy jaki zawodnik minął punkt widokowy – po tej informacji zawodnicy drugich zmian będą mieli 3-5 minut do startu.

Punkt widokowy w pozostałych kategoriach wiekowych będzie zlokalizowany w okolicach centrum zawodów. Zawodnicy w kategorii M po potwierdzeniu punktu widokowego powinni się pojawić na mecie po 12-15 minutach, zawodnicy w pozostałych kategoriach po 7-10 minutach. Zawodnicy z I zmian dokonują najpierw zmiany poprzez kontakt ręką z zawodnikiem z II zmiany i następnie potwierdzają linię mety. Zawodnicy II zmian pobierają mapy z miejsca wyznaczonego w terenie i pokonują trasę. Zostanie przeprowadzona demonstracja startu, dokonywania zmian i pobierania map w strefie zmian o godzinie 14:15.

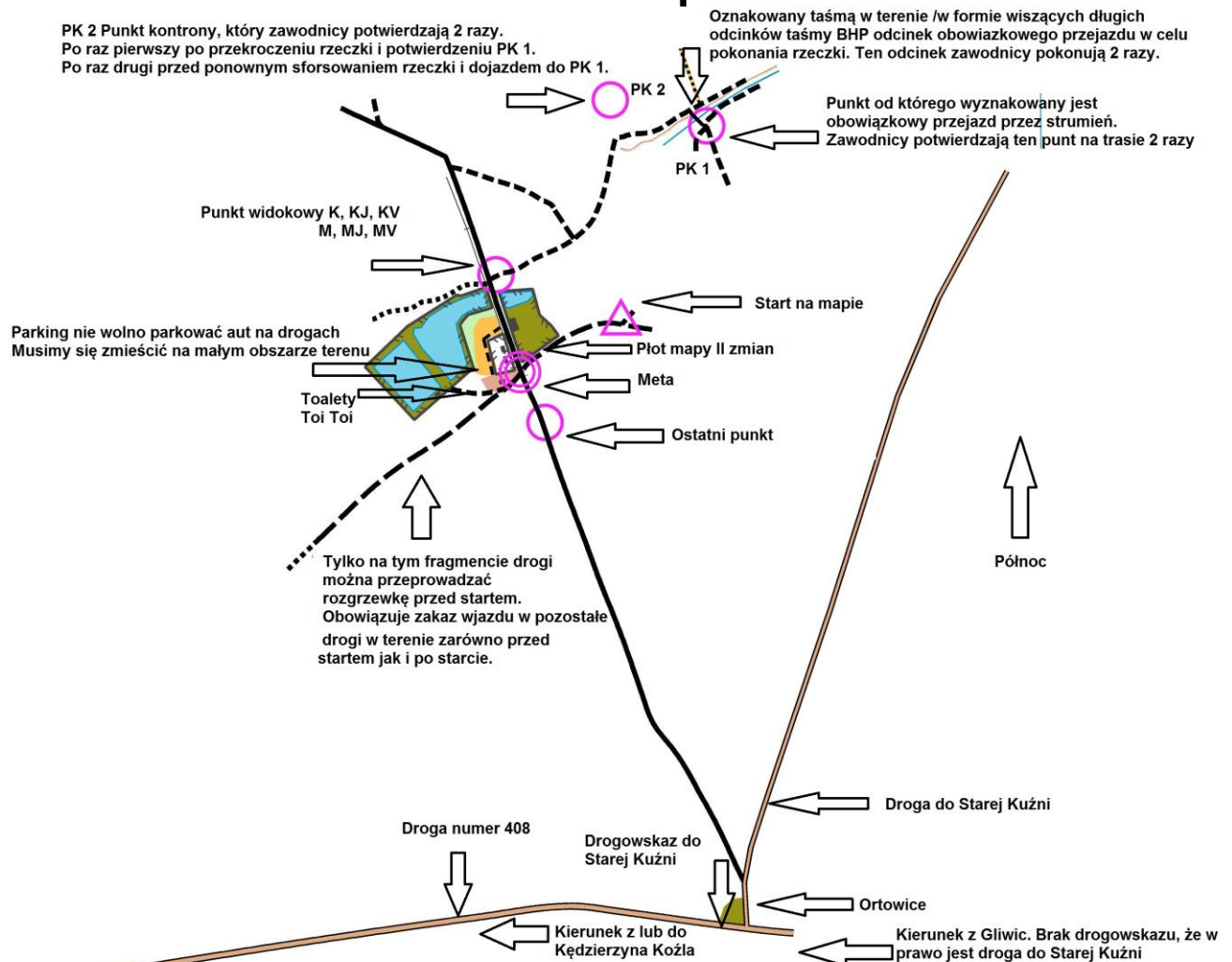




# ZAWODY SZTAFETOWE Mapa Centrum zawodów

PK 2 Punkt kontroly, który zawodnicy potwierdzają 2 razy.  
Po raz pierwszy po przekroczeniu rzeczki i potwierdzeniu PK 1.  
Po raz drugi przed ponownym sforsowaniem rzeczki i dojazdem do PK 1.

Oznakowany taśmą w terenie /w formie wiszących długich odcinków taśmy BHP odcinek obowiązkowego przejazdu w celu pokonania rzeczki. Ten odcinek zawodnicy pokonują 2 razy.



**OBOWIĄZUJE CAŁKOWITY ZAKAZ POSŁUGIWANIA SIĘ JAKĄKOLWIEK MAPĄ TERENU ZAWODÓW W CENTRUM. JEŚLI SĘDZIOWIE ZAWODÓW ZAUWAŻĄ TAKIE PRÓBY WÓWCZAS CAŁY KLUB Z KTÓREGO OSOBA/Y/ POSŁUGIWAŁY SIĘ WYDRUKIEM MAPY TERENU ZAWODÓW BĘDĄ ZDYSKWALIFIKOWANE.**

**Dystans długi:**



Długości tras, skala map, format map, godziny startu.

<b>Dystans Długi 26.09.2021 start 10:30</b>				
	Ilość PK	Długość trasy	Skala mapy	Format
M21	26	39700 m	1:15 000, e-5 m	A-3
M20, M40, M45	23	32600 m	1:15 000, e-5 m	A-3
K21, M50	21	27300 m	1:15 000, e-5 m	A-3
K20, M17, M55	21	23300 m	1:12 500, e-5 m	A-3
K17, K40, K45 M60, M65	16	18500 m	1:12 500, e-5 m	A-3
K14, M14, K50, M70	11	10200 m	1:12 500, e-5 m	A-3
K12, M12, K60	9	6200 m	1:10 000, e-5 m	A-4

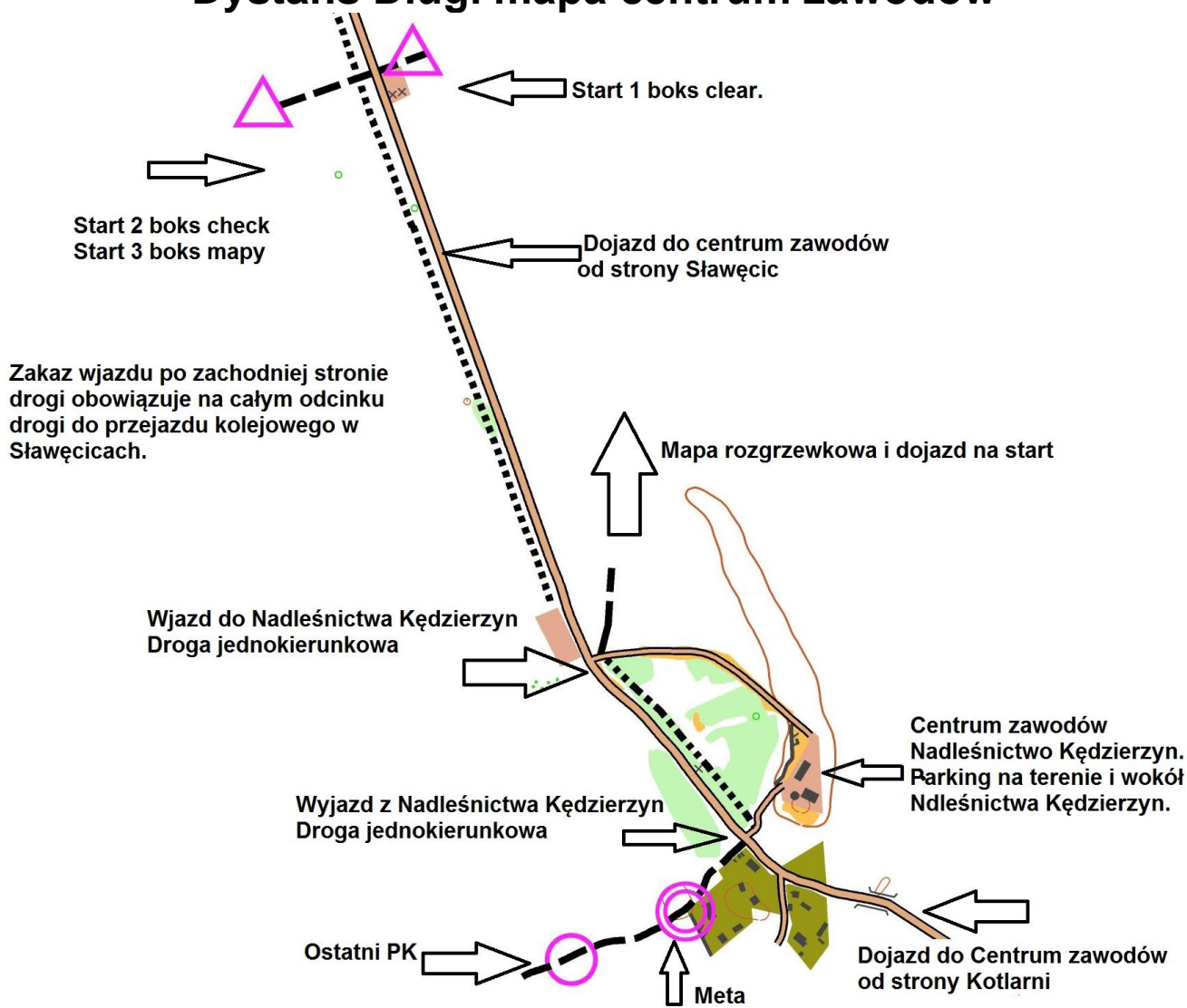
Zawodnicy otrzymają mapę rozgrzewkową w centrum zawodów i tylko po tym terenie będzie dozwolone poruszanie się i dokonywanie rozgrzewki. Patrz mapa centrum długi dystans. Dojazd do startu z centrum zawodów 1200 metrów. Start interwałowy, będą 3 boksy startowe. W pierwszym boksie startowym następuje clear karty SI. Podczas przejścia z I boksu do drugiego zawodnicy przekraczają drogę asfaltową – mogą zmienić boks tylko po komendzie sędziego startu.

Zawodnicy w drugim boksie startowym robią check karty SI.

W trzecim boksie startowym zawodnik sam na minutę przed startem pobiera mapę.

**Dojazd z miejsca otrzymania map do trójkąta start zaznaczonego na mapie 10 metrów.**

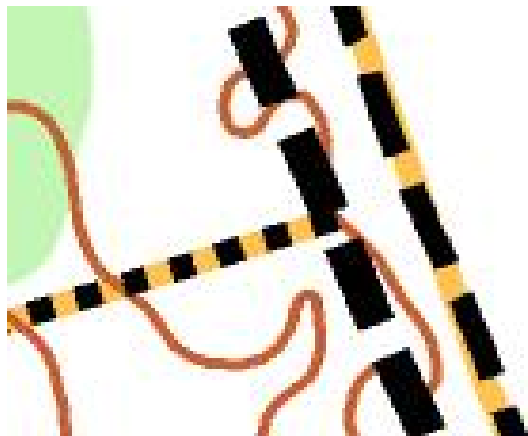
## Dystans Długi mapa centrum zawodów





## INFORMACJĘ O MAPACH

Teren o ukształtowaniu morenowym z niewielką ilością wysokich wzniesień – warstwy co 5 metrów. W terenie znajdują się drogi, które nie były w ostatnim czasie użytkowane i są one zarośnięte trawą. Są one jednak wszystkie przejezdne i zostały one oznakowane na mapie jako droga plus symbol 509.1 narrow ride /utrudniona, wolna jazda/. Jest to zaznaczone tak na mapie:



a tak w terenie wygląda jak na zamieszczonych poniżej zdjęciach:









Drogi zaznaczone tylko samym symbolem 509.1 narrow ride /utrudniona, wolna jazda/ to nieużytkowane przecinki i drogi widoczne w terenie po których nie podejmowaliśmy jako autorzy map próby jazdy na rowerze. Jest to zaznaczone tak na mapie:



a tak w terenie wygląda jak na zdjęciach:







**Oferta turystyczna związana z poznaniem historii regionu:**

Zachęcamy do odwiedzenia obozu koncentracyjnego, a w zasadzie jego pozostałości w Świącicach – to zaledwie 8 km od niedzielnego centrum zawodów. Czynione są także przez kierownika zawodów inne atrakcje związane z pokazaniem bogatej historii regionu. Kilka zdjęć z obozu koncentracyjnego.



**Aktualne informacje, listy startowe, wyniki i zgłoszenia znajdziecie na:**

[www.orienteing.waw.pl](http://www.orienteing.waw.pl) i <https://orienteing.org.pl/home>



# **RAZEM ZADBAJMY O NASZE WSPÓLNE BEZPIECZEŃSTWO**

## **POSTANOWIENIA OBOWIĄZUJĄCE W ZWIĄZKU Z OGŁOSZONYM STANEM EPIDEMII COVID-19 w POLSCE**

**Zawody zostaną przeprowadzone zgodnie z aktualnymi wytycznymi dla organizatorów imprez sportowych przy planowaniu zawodów w czasie epidemii COVID-19 w Polsce. Wydanyymi przez PZOS i opublikowanymi na stronie PZOS.**

1. Maksymalna liczba uczestników 300 osób
2. Wpisowe należy wpłacać tylko i wyłącznie na konto
3. ZASADY SANITARNO-EPIDEMIOLOGICZNE OBOWIĄZUJĄCE NA ZAWODACH
4. Praca biura zawodów ograniczona będzie tylko do wydawania pakietów startowych dla całych klubów i odebrania oświadczeń od kierowników ekip.
5. Osoby posiadające certyfikat UE o zaszczepieniu przeciw Covid 19, lub zaświadczenie o przejściu Covid 19 w ciągu ostatnich 6 miesięcy zwolnione są ze składania oświadczenia, należy wówczas okazać w centrum zawodów certyfikat o zaszczepieniu lub zaświadczenie o przejściu choroby.
6. Każdy z zawodników powinien posiadać wypełnione podpisane oświadczenie (załącznik na końcu biuletynu). Osoby niepełnoletnie oświadczenie podpisane przez rodzica/opiekuna prawnego które trener/opiekun zespołu składa w biurze zawodów.
7. Faktury za wpisowe znajdować się będą w pakietach startowych, szczegóły faktur należy ustalać mailowo.
8. Pozostałe sprawy należy ustalać z kierownikiem zawodów telefonicznie. Podczas zawodów nie będzie możliwości startu poza konkurencją.
9. Centrum zawodów ograniczone będzie tylko do strefy startu i mety.
10. Wszyscy przebywający w w/w strefach zobowiązani są do zakrywania ust i nosa.
11. Za przestrzeganie wytycznych odpowiedzialni są trenerzy i opiekunowie.
12. W strefie startu i mety każdego biegu znajdować się będą punkty dezynfekcji. Zawodnik przed wejściem do boksów startowych i po zakończeniu biegu ma obowiązek zdezynfekować ręce.
13. Zespół organizatorów wyposażony będzie w środki ochrony osobistej w celu zapewnienia zawodnikom bezpieczeństwa.
14. Szczegóły zasad obowiązujących w naszym kraju zawiera rozporządzenie Dz.U. 2020 poz. 964  
<http://isip.sejm.gov.pl/isap.nsf/download.xsp/WDU20200000964/O/D20200964.pdf>



## ZAŁĄCZNIK – Oświadczenie dla osoby niepełnoletniej

### OŚWIADCZENIE

Ja niżej podpisany, jako rodzic/opiekun prawny (imię i nazwisko dziecka:)

.....  
oświadczam, że moje dziecko jest zdrowe i nie wystąpiły u niego żadne niepokojące objawy chorobowe typu: gorączka, duszności, katar, kaszel oraz że według mojej wiedzy nie miało ono styczności z osobami, które wykazywały objawy SARS COV-2 lub odbywały kwarantannę. Wyrażam zgodę na każdorazowe mierzenie temperatury mojego dziecka w okresie udziału w wydarzeniu sportowym pod nazwą „Mistrzostwa Polski i Puchar Najmłodszych w RInO”

(miejsce i data)

(podpis rodzica lub opiekuna prawnego)

## ZAŁĄCZNIK – Oświadczenie dla osoby pełnoletniej

### OŚWIADCZENIE

Ja niżej podpisany (imię i nazwisko)

.....  
oświadczam, że jestem zdrowy i nie wystąpiły u mnie żadne niepokojące objawy chorobowe typu: gorączka, duszności, katar, kaszel oraz że nie miałem styczności z osobami, które wykazywały objawy SARS COV-2 lub odbywały kwarantannę. Wyrażam zgodę na każdorazowe mierzenie temperatury w okresie udziału w wydarzeniu sportowym pod nazwą „Mistrzostwa Polski i Puchar Najmłodszych w RInO”

(miejsce i data)

(podpis osoby składającej oświadczenie)